

APUNTES DE PREHISTORIA DE VALDERROBRES: EL PALEOLITICO

Enrique Puch Foucuberta

La aparición del hombre sobre la tierra es muy reciente si la comparamos con la de otros animales que nos rodean. Se ha podido comprobar mediante el estudio de los animales fósiles y de su evolución, desde el momento en que surgió la vida en nuestro planeta, que el hombre es uno de los productos más nuevos de la continuada y permanente transformación de las especies vivas.

El hombre actual, de la especie *Homo Sapiens*, ha evolucionado de los homínidos llamados *Pithecanthropos*. Nuestro más remoto precursor fue el *Homo Habilis* que ya se diferenciaba de los monos en que era capaz de fabricar instrumentos. Sus restos se han localizado en África y su antigüedad se remonta a dos millones y medio de años.

La teoría arqueológica considera que estos primeros "hombres" se fueron dispersando y extendiendo por el resto de los continentes de manera que el conocilo como Hombre de Neanthertal ya lo encontramos prácticamente por todo el mundo.

Al hombre de Neanthertal le sucedió, tras cierto tiempo de coexistencia, el hombre de Cro-Magnon, el hombre actual, cuyos restos más antiguos son de hace unos cuarenta mil años.

Las investigaciones arqueológicas han detectado la huella de aquellos lejanos antepasados nuestros, identificando los instrumentos de piedra que fabricaron y en algunas ocasiones se han encontrado partes de sus esqueletos. En muchos casos, la única muestra de su presencia se reduce a algún diente o a algún fragmento de hueso acompañando a cierto tipo de instrumentos que permiten confirmar la época en la que vivió aquel individuo.

A todo este amplio período de tiempo, el más largo de la presencia humana en la tierra, se le denomina convencionalmente Paleolítico, que literalmente quiere decir que es el período de la Piedra Antigua, en base a que prácticamente el único instrumental que el hombre utilizó en aquella época y que ha llegado hasta nuestros días estaba hecho en piedra.

En nuestro pueblo los restos arqueológicos localizados hasta ahora, que se pueden fechar con seguridad no van más allá de los siete mil años de antigüedad y corresponden a los períodos Neolítico y Eneolítico. Posibles restos más antiguos de aquella fecha los hemos encontrado en las partidas de La Empeltada y de Les Pedriñeres, por los alrededores de la Muela de Santa María Magdalena, y en hallazgos sueltos en la Canaleta y el Penal.

En Les Pedriñeres se encuentra el más importante afloramiento de sílex de toda la comarca. El sílex, también conocido como pedernal o "pedriñera", fue utilizado profusamente por el hombre prehistórico para fabricar parte de sus utensilios, los más duros, cortantes y generalmente los únicos que se han conservado hasta hoy. Les Pedriñeres ha sido una inmensa cantera al aire libre donde los hombres prehistóricos acudían para recoger piezas de aquel material, las más adecuadas para sus necesidades y allí mismo, o bien una vez transportadas al

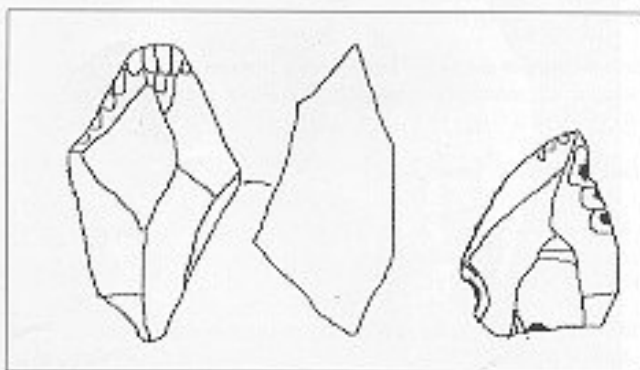
lugar donde vivían, les daban la forma conveniente a base de golpearlas de maneras distintas según el tipo de instrumento que querían obtener: de aristas vivas, con dientes de sierra, más finas o más toscos según el trabajo al que se destinaba su aplicación.

Por otra parte, el sílex de Les Pedriñeres, ha sido utilizado prácticamente hasta la actualidad. Cuando se descubrieron los metales, a partir del periodo Eneolítico, el uso del pedernal para la fabricación de instrumentos bajó, aunque se siguió utilizando para encender fuego, ya que su percusión produce unas chispas que, convenientemente aplicadas, sirven para encender la lumbre. Por esta misma razón se ha utilizado el sílex para explosionar la pólvora en las armas de fuego hasta prácticamente el siglo pasado. Igualmente se ha utilizado el sílex hasta hace pocos años para confeccionar trillos de pedernal que servían para cortar la paja en las eras en la época de la siega. Aunque no es el caso de Les Pedriñeres, otros yacimientos de sílex son aprovechados hoy en día para la fabricación de abrasivos utilizados en la industria como pulimento.

Vemos pues como la partida de Les Pedriñeres se ha frecuentado durante toda la prehistoria y toda la historia humana y por tanto, no es extraño encontrar instrumentos de épocas remotas. El sílex que encontramos en el casi centenar de yacimientos arqueológicos que hay en nuestro término municipal proviene sin duda de allí y por tanto, entre los fragmentos de sílex de todas las medidas que hay esparcidos a millones por los campos de aquella partida, se encuentran piezas que el hombre prehistórico trabajó y que desechó por cualquier causa, en el proceso de elaboración o posteriormente. La misma abundancia de la materia prima y su fácil reposición podría motivar el abandono de piezas cuya forma no se ajustase a sus deseos.

Entre las piezas que se pueden encontrar, las hay de aspecto tosco y muy antiguo. Enrique Vallespi, el arqueólogo que estudió el yacimiento en 1956, además de otros que localizó en el Mas dels Obellons, Font dels Obellons, Mas Bell y Pla de Raimundo, les dio una cronología del Eneolítico pero concluyó que parecía existir en la base de aquellas industrias líticas un fondo del Paleolítico, correspondiente a un Paleolítico Superior de hojas robustas, del periodo Musteriense, época en que vivió el hombre de Neanthertal.

El yacimiento de La Empeltada se descubrió en 1977. Los materiales fueron depositados en el Museo Arqueológico Provincial de Teruel y posteriormente fueron estudiados por Andrés Álvarez y Pilar Utrilla, arqueólogos de la Universidad de Zaragoza. El yacimiento está situado en la falda de Santa María Magdalena y ocupa una extensión aproximada de quinientos metros cuadrados de tierras de labor plantadas de almendros. Allí se recogieron 480 piezas y de su estudio se deduce que puede haber superposición de materiales de diversas épocas. Entre las distintas posibilidades de datación, la primera y la más antigua correspondería a un Musteriense de tipos foliáceos (en forma de hoja) con puntas, raederas, denticulados y con un tamaño de las piezas en



UTIL. MACROLÍTICO Y PUNTA DE ASPECTO MUSTEROIDE (Santa María Magdalena)

torno a los 6 cm. Por otra parte, existen útiles propios del Paleolítico Superior (raspadores y buriles) pero aparte de ser pocos y atípicos, no son extraños a conjuntos del Paleolítico Medio de tipos foliáceos, en una cronología que se acerca al Paleolítico Superior.

Este Paleolítico Medio de tipos foliáceos se extiende por Alemania, los países del este y se atestigua con menor fuerza en el oeste de Europa, que penetraría por el levante de la península.

La segunda posibilidad de clasificación del yacimiento radica en considerarlo Solutrense. El predominio de las puntas foliáceas y la existencia, aunque no muy importante, de raspadores y buriles abogaría en pro de esta clasificación.

Estas clasificaciones cronológicas tan antiguas son arriesgadas y los investigadores consideran que la adscripción más tradicional o más sensata de la mayoría de los materiales recogidos en estos yacimientos es de Neolítico o Eneolítico en una facies más o menos campitioides.

Con todos estos datos tenemos indicios de que posiblemente nuestro término municipal ha sido habitado desde épocas muy remotas. El hombre vivía en cuevas y también al aire libre y estaba adaptado a condiciones del medio natural. Cazaba animales actualmente extinguidos como los Mamuts y los osos de las cavernas, ciervos y otras especies como el jabalí, muy abundante en la actualidad y preparaba sus instrumentos por los alrededores de Santa María Magdalena hace varios miles de años.

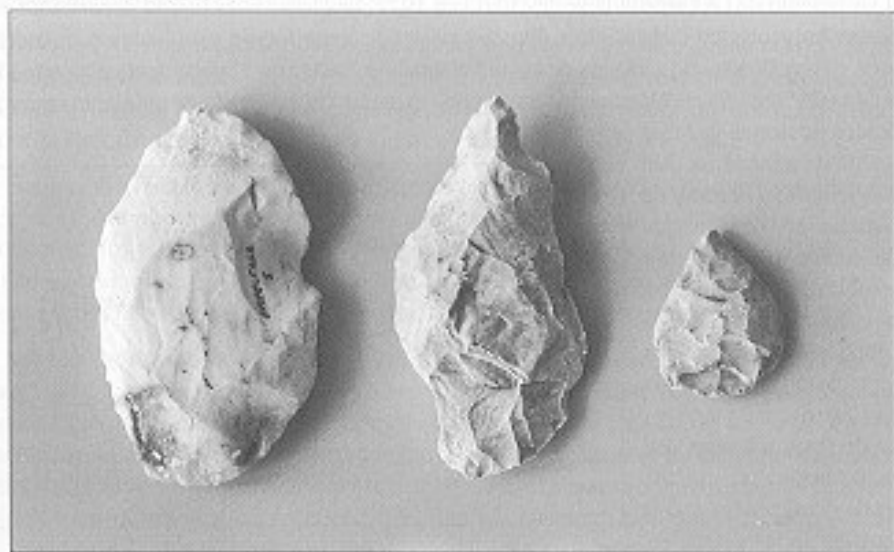
BIBLIOGRAFÍA

ALVAREZ, A. - UTRELLA, P. (1983): "El conjunto lítico de "La Empeltada", Valderrobres (Teruel)". Revista Teruel nº 70 pag. 9.

FUCH, E. - ORTONOVES, R. (1987-88): "Actualización de la Carta Arqueológica de Valderrobres (Teruel)". Revista Kalathos 7-8.

VALLESPI, E. (1959): "Síntesis del estado actual del conocimiento de las Industrias macrolíticas postpaleolíticas del cuadrante nordeste de España". V Congreso Arqueológico Nacional.

VALLESPI, E. (1961): "Revisión metodológica del Problema del Paleolítico del Bajo Aragón". Revista Caesariagusta nº 17-18 pag. 19-63.



FOLIÁCEOS DE LA EMPELTADA (Valderrobres)