

El escudo heráldico de Valderrobres

Enrique Puch Fontcuberta

Valderrobres ("Vallem de Roures") aparece citado por primera vez en la documentación medieval en la carta de donación del territorio que hizo el rey de Aragón, Alfonso II, al obispado de Zaragoza el año 1175, como uno de los lugares situado dentro del territorio denominado "Penna de Aznar legoia".

Su población debía ser muy escasa y quizás resultado de los avances cristianos de la época de Alfonso I 'el Batallador', que incluso antes de conquistar Zaragoza había recuperado Morela. Hacia 1130 se repoblaron las tierras entre el Algás y el Matarraña y se llevó la frontera hasta Horta de Sant Joan y Gúdar, entre Gandesa y Valderrobres. La muerte de Alfonso I supuso un retroceso cristiano y la recuperación de aquellas tierras por parte de los musulmanes, que las conservaban en



Ermita dels Sants.

su poder hasta la reconquista definitiva en 1169 - 1175.

El topónimo Valderrobres es seguramente del siglo XII y puede atribuirse a los aragoneses que participaron en las acciones bélicas de la primera reconquista. Su significación es clara y hace referencia a la vegetación de nuestro valle y al árbol que entonces debía ser el más abundante: el roble.

Durante todo el siglo XII y principios del XIII seguimos encontrando a Valderobres adscrito a los términos generales de Peña de Aznar Lagayo, pero a partir de 1307 el territorio se denomina ya "Tenencia de Valderobres", lo que indica que nuestro pueblo había adquirido una importancia y una población cuyo peso específico le conferían la capitalidad del distrito.

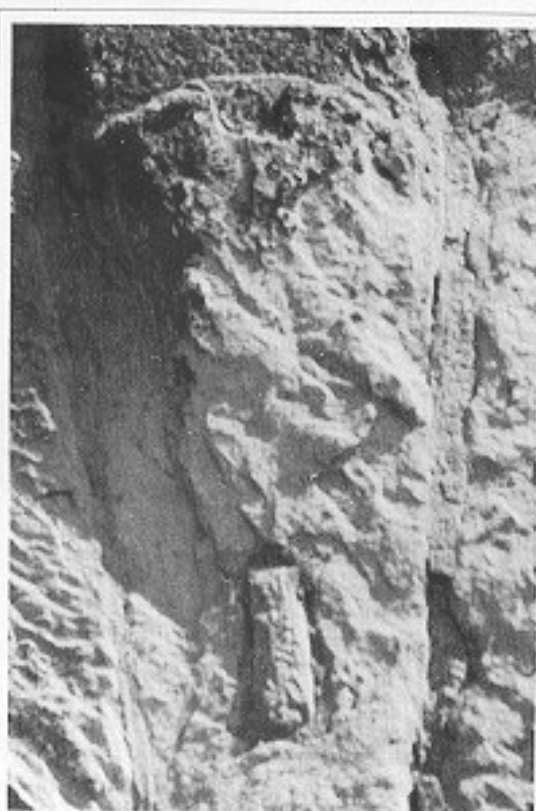
La denominación del pueblo ha sufrido una transformación lógica a través del tiempo, lo que ha dado como resultado cierta variación desde el primer momento en que aparece citado en los documentos, acabada la Reconquista, hasta nuestros días. Algunos de los cambios más significativos, que exponemos a continuación, han sido sacados de pergaminos y papeles oficiales, y los consignamos anotando a continuación el año correspondiente y el idioma utilizado:

VALLEM DE ROURES	1175	(Latín)
VALL DE ROURES	1253	(Catalán)
VALLDEROURES	1303	(Catalán)
VALLIS DE ROBRES	1306	(Latín)
VALDERROBLES	1307	(Castellano)
VALLDEROURES	1390	(Catalán)
VALDERROBLES	1429	(Castellano)
VALDERROBRES	1520	(Castellano)

Vemos cómo el nombre pasó del latín al catalán para, después de coexistir durante casi cien años con el castellano, a finales del siglo XV se castellanizó definitivamente llegando hasta nosotros prácticamente invariable. De todas formas la expresión siempre respondía a la misma idea: un valle con abundancia de robles, lo que dio como resultado que el símbolo municipal sea un escudo de los llamados parlantes con la representación de un roble.

¿Cuándo se constituyó el escudo de armas como emblema municipal? No lo sabemos a ciencia cierta, pero con los ejemplares que disponemos trataremos de hacer una aproximación.

El escudo municipal aparece reproducido en el Portal de San Roque; en la Ermita Dels Sants; en el edificio del Ayuntamiento; en el ángulo de la fachada que da a la plaza, en la puerta de entrada al edificio y también en la



Portal de San Roque.

fachada principal, sobre el reloj de pared reproducido en madera y finalmente en los dos leones del puente (aunque su identificación con el roble municipal no es segura).

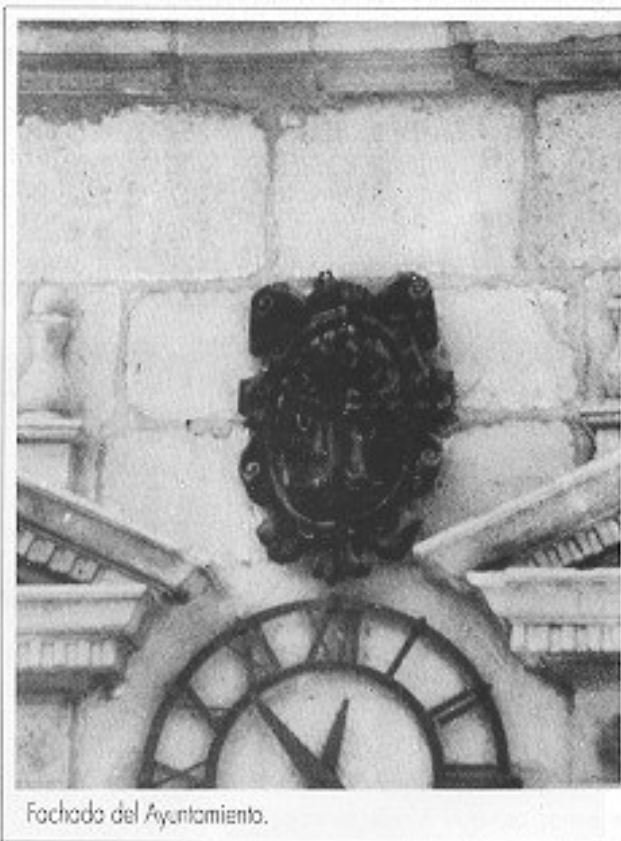
Los ejemplares más antiguos son el de la clave del Portal de San Roque, que en la actualidad está muy perdido y es bastante difícil de identificar y el de la ermita dels Sants. Del primero solamente se reconoce la parte alta del escudo pero puede recomponerse totalmente con facilidad porque disponemos de una copia del mismo: el situado en la esquina del Ayuntamiento. Su cronología nos viene dada por la torre del Portal de San Roque, que puede situarse aproximadamente hacia 1400, durante el arzobispado de don García Fernández de Heredia, el reconstructor del castillo.

El escudo de la ermita dels Sants es el más sencillo. Se encuentra esculpido en alto relieve en un sillar situado sobre la puerta de entrada a la ermita y representa el roble sin ninguna otra ornamentación. Actualmente está bastante perdido pero todavía es fácil de reconocer. Su cronología la conocemos con exactitud gracias a que disponemos de un documento que nos fecha en 26 de Mayo de 1417 la autorización del arzobispado don Francisco Climent Pérez para que los terratenientes del término llamado "mas de les Malates" construyeran la ermita.

Vemos cómo los dos escudos anteriores son prácticamente contemporáneos, como también lo son, ya en el siglo XVI, el situado en la esquina del Ayuntamiento y el de la puerta de acceso al edificio.

El ejemplar más artístico es sin duda el primero, en donde aparece reproducido en una placa rectangular el roble desarraigado con una leyenda a ambos lados del tronco con la fecha 1599 inscrita en un escudo, como el del Portal de San Roque, sustentado mediante un caballete y armas por dos grifos, macho y hembra, que sostienen con las patas delanteras el asa del escudo y un arma cada uno. El de la puerta principal del Ayuntamiento es más sencillo y consiste únicamente en el mismo escudo de armas y el roble. Su antigüedad coincide con el anterior.

Es posterior el trabajado en madera y situado en la fachada del Ayuntamiento que da a la Plaza.



DIARIO OFICIAL
DE LA
EXPOSICIÓN
INTERNACIONAL
BARCELONA 1929



Nº 2 - Barcelona 28 de Abril de 1929
- 10 Centimos -



El edificio del Ayuntamiento en Valderrobres, hermosa muestra del arte nacional, que ha sido fielmente reproducido en la plaza mayor del Pueblo Español, de la Exposición.

Portada del "Diario Oficial de la Exposición Internacional Barcelona 1929,"
donde se reproduce el edificio del Ayuntamiento de Valderrobres.

FIESTAS MAYORES VALDERROBRES 1992

Por sus características artísticas debe ser del siglo XVIII o XIX.

Probablemente el árbol representado en el frontal de los leones del puente simboliza el escudo municipal. Parece cierto que estas dos esculturas fueron bajadas del castillo, como afirma la tradición local, y es seguro que se colocaron sobre los pilares que actualmente las sustentan con posterioridad a 1617 porque uno de ellos cubre parcialmente esta fecha grabada en el lateral derecho del portal de San Roque. Los leones provienen de la sala del castillo de aquel nombre construido por el anteriormente citado arzobispo García Fernández de Heredia en una época en que, como hemos visto, el escudo del roble municipal es plenamente vigente, así que es difícil determinar si el escultor



Esquina del Ayuntamiento.

quiso representar el roble o simplemente se trata de un motivo decorativo acorde con la figura animal.

Estas son las representaciones que podríamos llamar "históricas" del escudo de armas de nuestra villa. En el presente siglo la representación del roble municipal se ha generalizado.

Para la exposición universal de Barcelona de 1929, en la que como un atractivo más de aquel certamen se construyó el *Poble Espanyol de Montjuich* —conjunto arquitectónico formado por las copias de los edificios más característicos de toda la geografía española— se eligió el edificio de nuestro ayuntamiento como el más representativo, por lo que se reprodujo en el lugar principal, que es la Plaza Mayor, frente a la entrada. Naturalmente sin faltar también el escudo de armas situado en la esquina del edificio.

Actualmente, con el turismo y la moda del souvenir, se saca provecho al atractivo del roble municipal, reproduciéndolo en infinidad de utensilios, adornos y en los más variados artículos de regalo. Y también muchos valderobrienses, emigrados o no, gustan, por amor a la tierra que los vio nacer, de hacer ostentación en sus domicilios de reproducciones más o menos acertadas del escudo heráldico de Valderobres, lo que facilita su conocimiento y difusión a todos los niveles.