

# "PEIRONS" O "CREUS DE TERME": EJEMPLOS DE ESCULTURA RURAL

## GENERALIDADES:

"Peirons" (en ocasiones llamados "Pirons") es el nombre que se da a las "creus de terme" (Cruces de término), nombre genérico aplicado a los monumentos, principalmente de piedra, que coincidiendo con el marcado espíritu religioso propio de la Edad Media, se erigieron para amojonar villas y lugares con la señal del cristianismo. (1) En muchos lugares se levantaron unas cruces monumentales, que respondían a una tradición de principios del siglo XI.

Las cruces de término fueron frecuentes, pudiéndose encontrar, con peculiaridades comarcales tanto en piedra labrada como en hierro forjado, y más raramente en alabastro o basalto. Constan en ocasiones de un pedestal o zócalo sobre varias gradas superpuestas en las que se asienta el basamento, la columna, fuste o mástil poligonal (ortogonal igual que la gradería, en la mayoría de los casos), normalmente de una pieza y rematados por un capitel, pomo o macolla, historiado, a veces profusamente trabajado con escudos heráldicos (de donantes, municipios, etc.) e imágenes (de santos, donantes o personajes célebres). A veces, la abundante decoración se complementa con ángeles, santos, variados motivos junto a flora e imágenes corpóreas o simbólicas.

Se sabe documentalmente que estas cruces se colocaban en los lindes de las propiedades para situar y amojonar o señalar el derecho de cada propietario. Estas cruces eran hitos de cementerios y propiedades eclesásticas presidiendo, pues, lugares sacralizados (santuarios, ermitas o cementerios) encrucijadas o confluencias de caminos, cumbres de montañas, accesos a poblaciones e incluso se encontraban dentro de ellas.

Constituyeron uno de los ornamentos más típicos, ya sea para afirmación de propiedad del municipio, magnates o simples devotos (humildes y en ocasiones anónimos) o como testimonio de un hecho memorable (cualquier recuerdo feliz en los anales de un pueblo) o nefasto (evocación de tragedias, plagas, epidemias...)

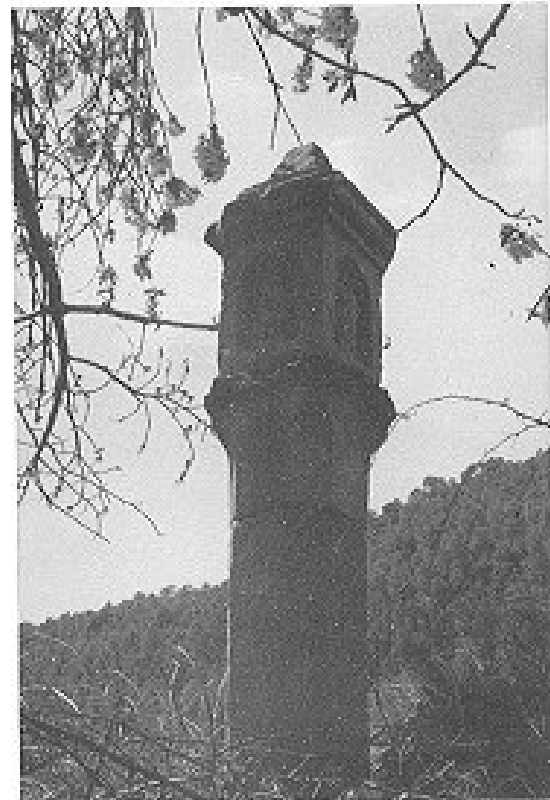
Antiguamente el sacerdote recorría el término parroquial y al pie de las cruces de término, llevando el "Lignum crucis" y, desde allí, invocando a Dios protección para campos y casas, bendecía los cuatro puntos cardinales.

Aunque algunas del siglo XI su cronología más frecuente es de la segunda mitad del siglo XIV y todo el XV, coincidiendo con el florecimiento del estilo gótico el cual adquirió, a finales del siglo

XV, una mayor carga decorativa, dando lugar al gótico florido, expresión de una situación económica brillante, son obras de arte de mérito histórico-artístico extraordinario. Estas artísticas cruces de piedra tallada son imitadoras, incluso de "gemelas" se las ha calificado, de las procesionales de la misma época que se hacían en los talleres. Con todo hay algunas que se levantaron hasta el siglo XVIII y XIX.

## LOS PEIRONS EN EL TÉRMINO MUNICIPAL DE VALDERROBRES.

Este trabajo pretende analizar los que existieron en el término municipal y estudiar lo poco que de ellos se conserva pues en la década de los años TREINTA 1933-39 la mayoría fueron barbaramente abatidos, seriamente mutilados, e incluso fusilados, y contrariamente a lo que se hizo en muchos pueblos, no sólo no se reconstruyeron si-



Peiró de l'Horteta



Peiró del mas de Roda

no que las tanquetas, al ampliar y mejorar los caminos se encargan de liquidar lo poco que de ellos queda.

A excepción de los situados en la Plaza de la Iglesia y en la de la Ermita "dels Sants", cuya funcionalidad está claramente relacionada con los edificios adjuntos, el resto se encuentran, o mejor se encontraban, junto a los caminos o cruces de comunicación con los pueblos vecinos. De estos últimos, dos se diferencian claramente de la tipología general: La llamada "Capelleta", situada en el camino de la "Costa de les Moles" y el encontrado, hace varios años, en la partida "Lo Peiró" que responde a un monumento en forma de mesa de altar.

Solo en el caso de la cruz que estaba situada en la Plaza de la Iglesia sabemos quien la hizo construir, también desconocemos a quien estaban dedicados y pocos conservan elementos suficientes para poder atribuirles una cronología precisa.

En general se denominan por la partida de tierra en la que se encuentran situados, y en el caso de "Lo Peiró", este da nombre a la partida, aunque el monumento, por lo fragmentado que se recuperó, probablemente hacía muchísimos años que había caído en el olvido.

Originariamente se les conocería por el nombre del santo o imagen a la que estaban dedicados. Hoy no se recuerda, lo que quiere decir que las

imágenes que antiguamente estaban en las hornacinas hace ya tiempo que fueron robadas o destruidas. Únicamente se conservan las imágenes en el "peiró de l'Horteta" por ser relieves, pero no sabemos a quien estaba dedicado.

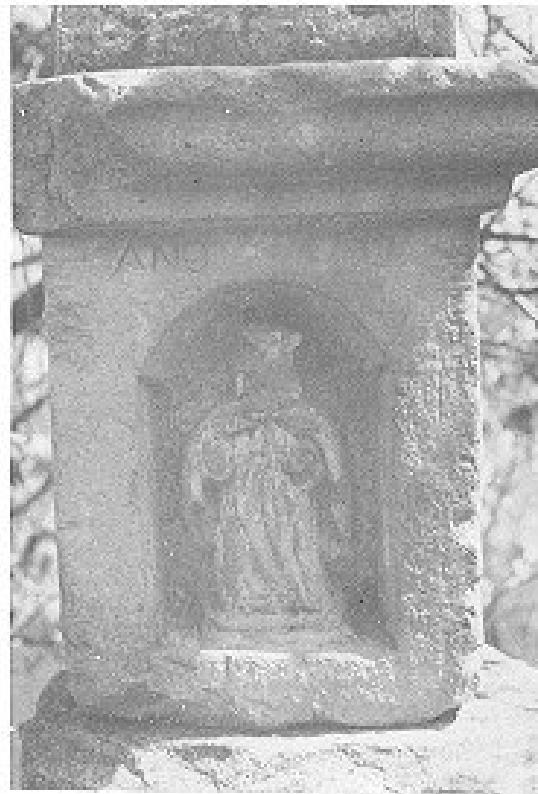
#### DESCRIPCIÓN

##### Peiró de l'Horteta

Está situado cerca de la confluencia de los ríos Tastavins y Matarraña, a pocos metros de la antigua venta de la Lagarto, y no muy lejos del límite del término municipal de Valdenobres. Bien podía coincidir con un antiguo camino que pusiera en comunicación ambos ríos. Ha sido utilizada para formar una pared en un abancalamiento posterior. Se conserva la base que está formada por dos escalones, el segundo más alto, y consta de una sola pieza muy bien trabajada.

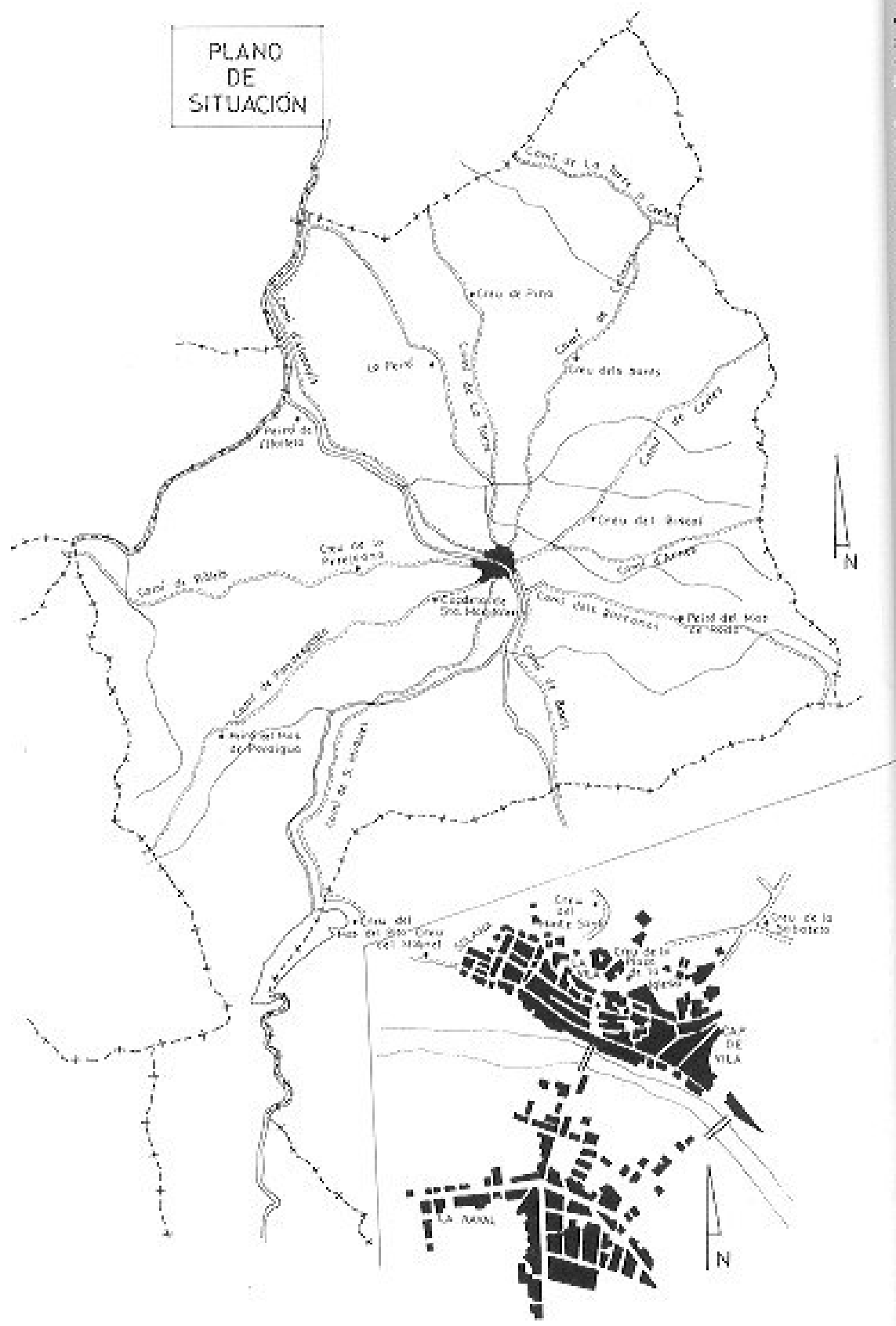
La columna, de sección octogonal lleva grabada una cruz en la parte superior (cara cruz) y consta de dos piezas de piedra: una mayor -la inferior-, otra menor -la superior-.

El tercer cuerpo, de sección cuadrada, tiene esculpidas cuatro hornacinas, una a cada lado, de arco de medio punto y en relieve aparecen otras tantas figuras: al norte la Virgen con el niño en brazos; al este parece ser San Roque (santo que cuenta con gran devoción en toda la comarca) o San Cristóbal; al oeste, sobre la imagen, parece leerse S.MARCVS; al sur una figura tocada con bonete y sobre ella la fecha de construcción: AÑO 1783.



Peiró de l'Horteta. Detalle

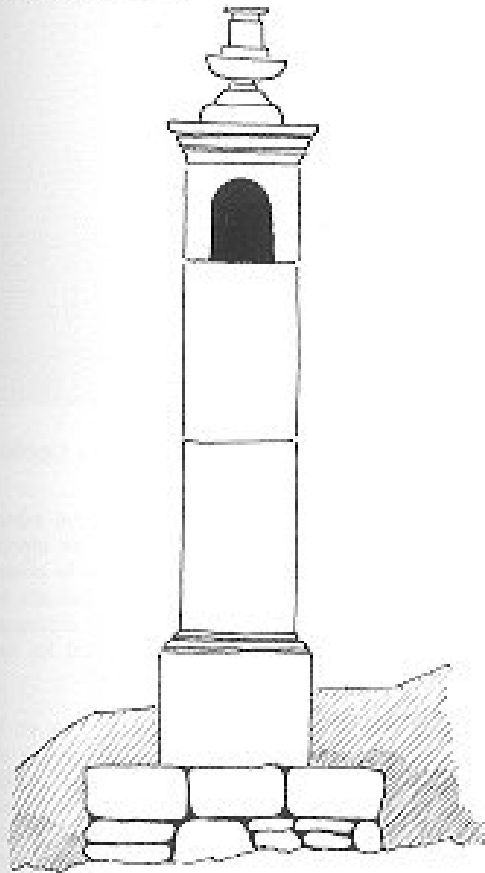
PLANO DE SITUACIÓN



En que gua que Pel Si de un por hor te, dir rel ba pu su a

En la parte superior existe un pequeño tejadillo que sobresale y que parece tener la función de guardar las hornacinas. Esta pieza seguramente quedaría rematada con la cruz hoy desaparecida.  
**Peiró del mas de Roda**

Situado en el "Cami dels Barrancs". Reconstruido por el propietario actual del mas. Consta de una base o zócalo y de una columna formada por cuatro sillares. Sobre la columna existe una hornacina de arco de medio punto en la cara este, sin la imagen que anteriormente debió presidir el peirón. En la cara sur aparece grabado un reloj de sol. La sección de la columna y de la base es cuadrada. Encima de la hornacina se puede ver una cornisa protectora. La parte superior que coronaría el monumento yace junto a la base del mismo.



Peiró del mas de Roda reconstruido

#### Peiró del mas de Pocaigua

A unos quince metros frente a la fachada principal del mas de Pocaigua, señalando el antiguo camino de Valderrobres a Fuentespalda y el cruce con el que va a la Torre del Visco y a Sant Pere Martí de Fuentespalda.

Tiene una base de dos escalones; el segundo de una pieza y algo más alto y de sección cuadrada.

En la columna se pueden observar impactos de disparos y de metralla que no obstante no han conseguida destruir el peirón, mucho más macizo

y menos artístico que los anteriores.

Tiene la sección también cuadrada. Las piedras están unidas con mortero (cal y arena). En la cara este se observa en relieve un rombo sin significación determinada.

La hornacina, en la pared sur, no acaba en arco de medio punto (a diferencia de los demás) sino que es adintelada. Tampoco se conserva la imagen en su interior ni se tiene noticia del santo que la debió ocupar.

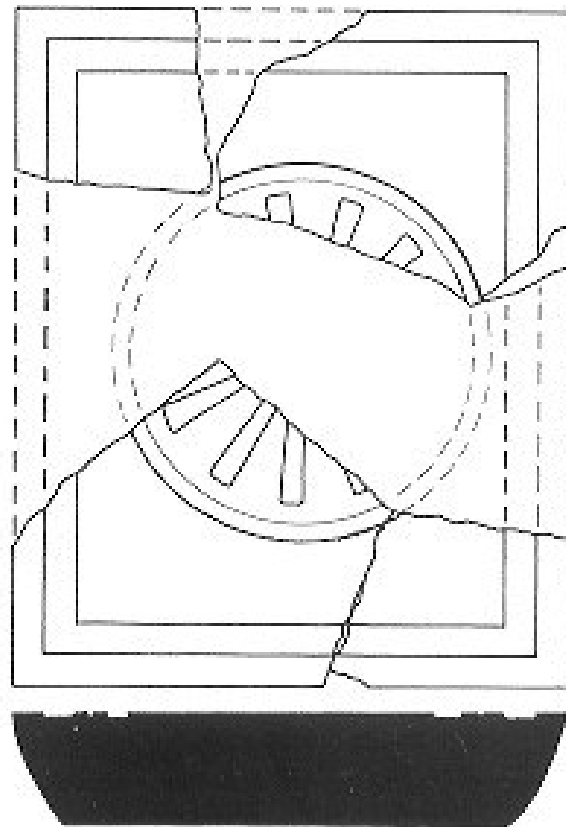
En la parte superior e inferior de la hornacina sobresalen dos piedras planas para la protección de la imagen. Encima de la capillita aún existe una piedra donde posiblemente se situaría una cruz.

#### Peiró de la Perejoana

En el camino antiguo que enlazaba Valderrobres con Ráfales, entre las montañas de Sant Cristóbal y la "Punta la Feia" y en la partida de la "Perejoana". Actualmente ya no quedan restos de este peirón, tan solo piedras escuadradas que debieron formar parte del zócalo.

#### Lo Peiró

Situado en el camino de Valderrobres a la Torre del Compte por el mas de Milhómens, en la partida del mismo nombre. Parece ser una mesa de altar con decoración central radiada. Se conservan cuatro fragmentos.



Lo Peiró. Mesa de Altar

#### Creu del mas del Pito (T.M.Beceite)

Situada en el camino antiguo que enlazaba Beceite y Fuentespálda, en el cruce con el camino de Valderrobres a Sant Miguel de Espinalbar, muy cerca del mas del Pito, del pantano de Peña y del límite de los términos municipales de Valderrobres y Beceite.

Tiene un escalón y un zócalo de una sola pieza de grandes proporciones. La columna, bastante estilizada, es también de una sola pieza y de sección octogonal en el centro y cuadrada en sus dos extremos. Ni en el basamento ni en la columna hay ningún tipo de decoración. No se conserva la parte superior donde seguramente habría una cruz de piedra.

#### Creu del Biscal

Situada en el antiguo camino de Cretas en la partida llamada Lo Biscal. Actualmente solo se puede observar una pieza de unos treinta centímetros de altura del basamento, de sección cuadrada. Parece ser que fue destrozada al ampliar el camino.

#### Creu del Molinet

En el antiguo camino de Valderrobres a Alcañiz, en la unión de los que partían de los portales de Bergós y de la Mare de Déu del Portal, muy cerca del pueblo, al lado del Molinet. Según nos han informado, el basamento tenía tres escaleras de acceso, la columna de una sola pieza con acanaladuras, y terminaba con una cruz de piedra muy artística. Fue destruida durante la República.

#### Creu de Pina

No nos ha sido posible visitar los posibles restos y hay dos versiones sobre su localización: En el camino de Valderrobres a la Torre del Compte por el Penal o en el camino de Cretas a Torre del Compte.

#### Creu de la Sabateta

En la era del Sòrio, en el camino de Cretas y Arnes, muy cerca de la población. Tenía un basamento de sección cuadrada, una columna y terminaba en una cruz. Se derrumbó al molestar para ser ensanchado el camino antes de la guerra civil. Se le daba este nombre por tener un grabado parecido a un zapato.

#### Creu dels Sants

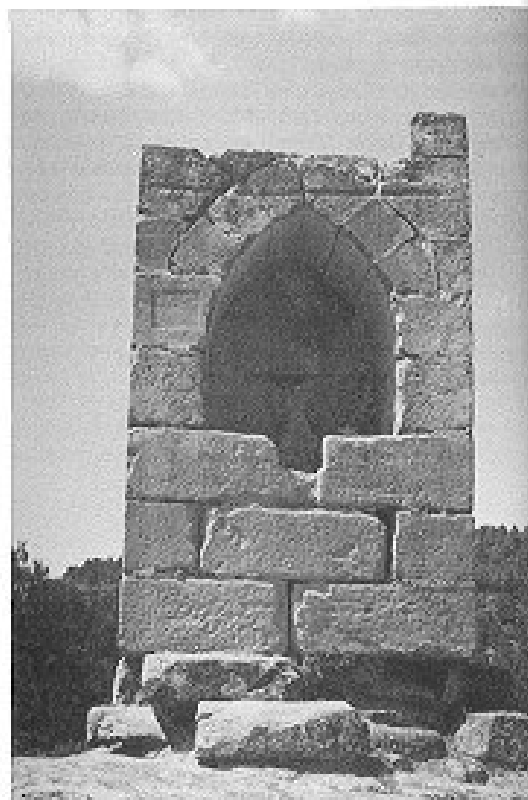
Se encontraba ubicada delante de la ermita dels Sants, en la plazóleta. Según hemos podido averiguar tenía tres escaleras de acceso, una columna y encima una cruz. Actualmente sólo se puede ver las piedras que formaban el primer escalón.

#### Creu del Mante Santo

Se hallaba a las puertas del pueblo en el lugar de su nombre, junto a las eras. En la década de los años treinta fue destruida.

#### Creu de la Plaga de la Iglesia

Estuvo situada en el centro de la Plaga de la Iglesia. Sólo se conserva la base arrinconada junto a la pared de aquella. Las referencias a sus características las encontramos en Pallarés (2): "...quien hizo levantar en la plazuela de la



La Capelleta

Iglesia la cruz gótica de camino, de cuyo mérito se hacen lenguas los vecinos: déhese, en efecto, a la devoción del municipio a una con la piedad del arzobispo D. Guillermo Agrifolio, llamado en lemosín Campullós (1347-52), como atestiguan de un lado el robe municipal y de otro los tres roeles del tercer arzobispo zaragozano".

#### La Capelleta

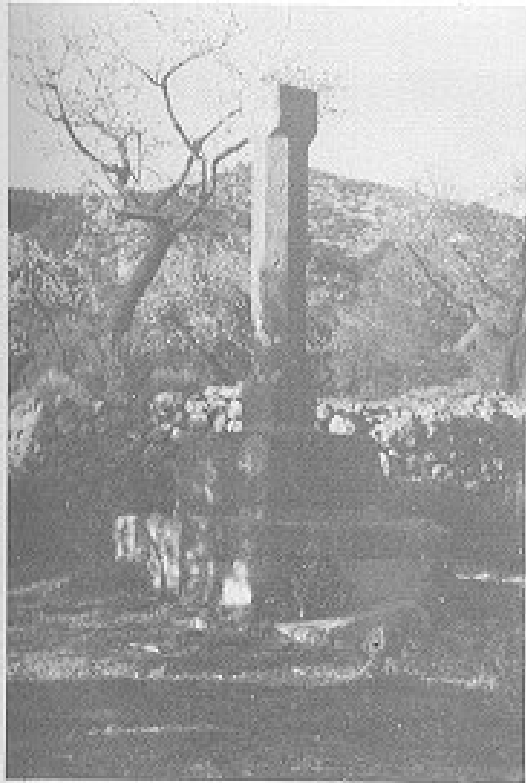
Situada en el camino de Fuentespálda y en la "Costa de los Males". Consta de un lienzo de pared construido sobre un banco rocoso, también parece apreciarse la existencia de una base o zócalo. En la parte superior existe una capilla de arco ojival donde debió situarse alguna imagen, actualmente desaparecida. En el frontal, en la parte derecha en un bloque rebajado consta la inscripción:

ANNO 1347

#### BIBLIOGRAFIA:

- (1) MILIAN BOIX, Manuel; SIMO CASTILLO, Juan Bautista: *El Maestrazgo histórico y Morella (Puertos y Comarca) Historia y Arte*. 1983 pag.96
- (2) PALLARÉS GIL, Matías: *La caja de Valderrobres o Peña de Aznar la Gaya*. 1905.pag.54

Carlos Sancho Meis  
Enrique Puch Foncuberta



Creu del mas del Pito



Peiró del mas de Pugaigua



Creu de la Plaça de la Iglesia